



## Fokwaarde klauwgezondheid en de gerealiseerde dochterprestaties

Problemen met klauwgezondheid komen veel voor bij melkvee en vormen een grote kostenpost. Klauwproblemen zijn soms hardnekkig en zijn een belangrijke reden om koeien af te voeren.

Voor klauwgezondheid worden er fokwaarden geschat voor zes klauwaandoeningen, die samen de klauwgezondheidsindex vormen. De zes klauwaandoeningen zijn:

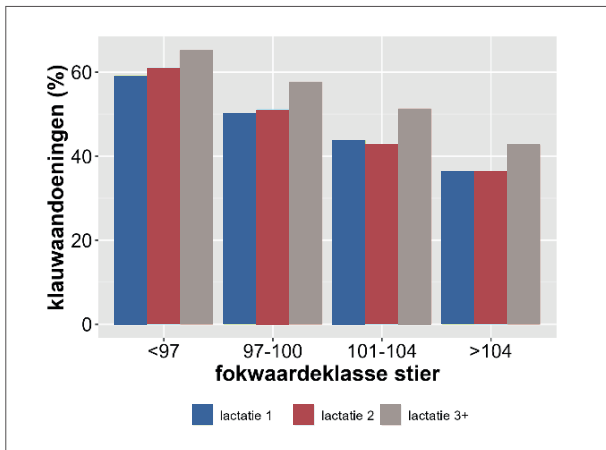
- **zoolbloeding**
- **mortellaro**
- **stinkpoot**
- **zoolzweer**
- **tyloom**
- **wittelijndefect**

Voor deze zes kenmerken zijn de fokwaarden van de stieren uitgezet tegen de gerealiseerde dochterprestaties. Dit is weergegeven in de figuren 1 t/m 7. Om de relatie tussen de fokwaarde en gerealiseerde dochterprestaties zichtbaar te maken zijn de fokwaarden van stieren geboren tussen 2006 en 2016 in vier klassen ingedeeld: fokwaarde 96 en lager, fokwaarde 97 tot 100, fokwaarde 101 tot 104 en fokwaarde 105 en hoger. Klauwgezondheidskenmerken zijn bij vaarzen anders dan bij koeien. Daarom wordt er in de fokwaardeschatting onderscheid gemaakt tussen lactatie 1, lactatie 2 en lactatie 3+.

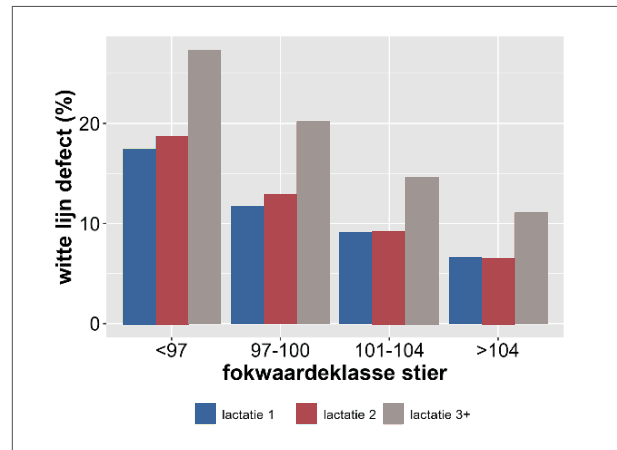
*In de fokwaardeschatting worden tyloom en wittelijndefect geanalyseerd op basis van een 0/1-score, waarbij de dieren met de aandoening als ziek (score 1) worden aangemerkt. Dieren zonder de aandoening die op hetzelfde moment op het bedrijf aanwezig waren, worden als gezond (score 0) aangemerkt. Zoolbloeding, mortellaro, stinkpoot en zoolzweer worden in 4 categorieën gescoord (0: geen aandoening, 1: lichte aandoening, 2: milde aandoening, 3: ernstige aandoening).*

### Hogere fokwaarden betekent betere dochterprestaties

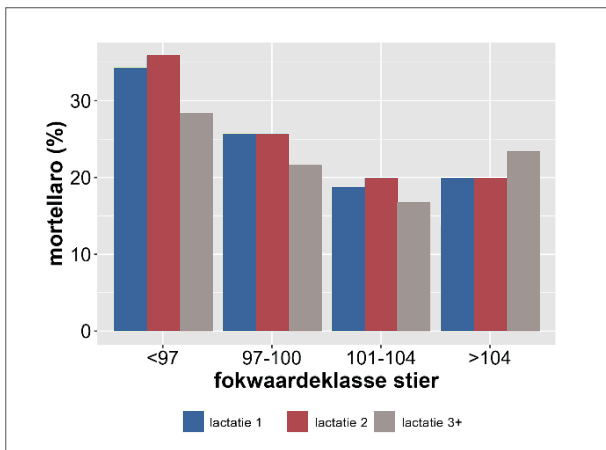
Voor alle klauwaandoeningen is te zien dat de dochters van stieren met de laagste fokwaarden ( $\leq 96$ ) het vaakst te maken kregen met klauwaandoeningen. Ook voor de klauwgezondheidsindex is in de figuren duidelijk te zien dat de gerealiseerde dochterprestaties verbeteren door het gebruik van stieren met een hoge fokwaarde. Dochters van stieren met fokwaarden 105 of hoger hebben 20-25% minder vaak problemen met klauwaandoeningen dan dochters van stieren met fokwaarden 96 of lager. We kunnen concluderen dat de inzet van stieren met hogere fokwaarden effectief bijdraagt aan een betere klauwgezondheid van dochters.



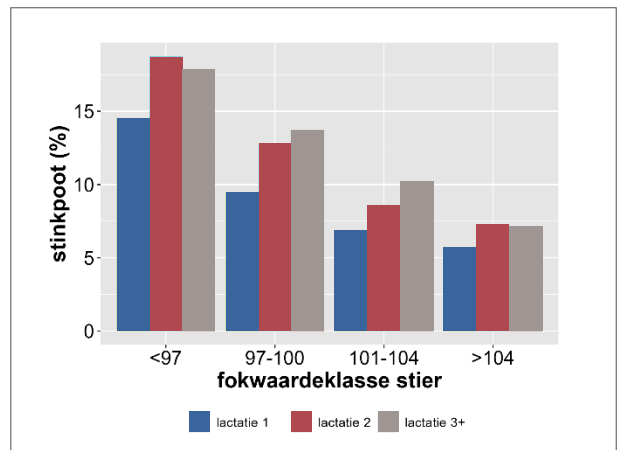
**Figuur 1** - Relatie tussen de fokwaarde van stieren en daadwerkelijke prestatie bij de dochters voor klauwgezondheid in lactatie 1, 2 en 3+



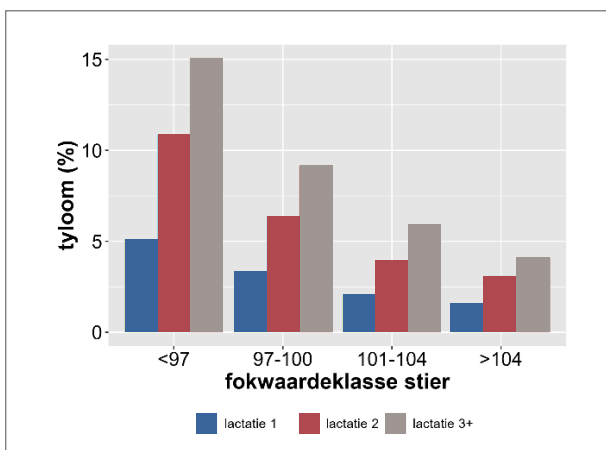
**Figuur 2** - Relatie tussen de fokwaarde van stieren en daadwerkelijke prestatie bij de dochters voor wittelijnde-fect in lactatie 1, 2 en 3+



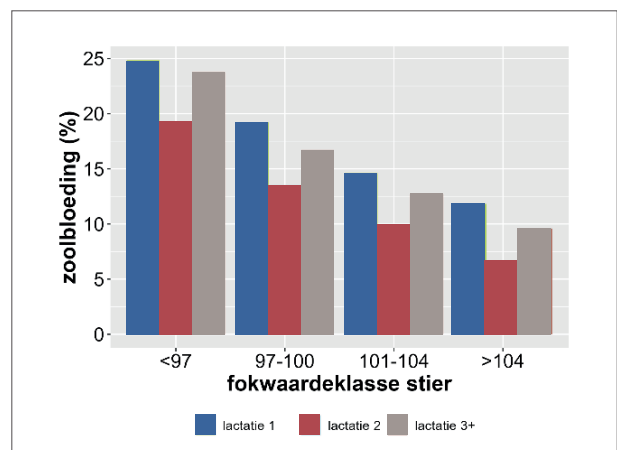
**Figuur 3** - Relatie tussen de fokwaarde van stieren en daadwerkelijke prestatie bij de dochters voor mortellaro in lactatie 1, 2 en 3+



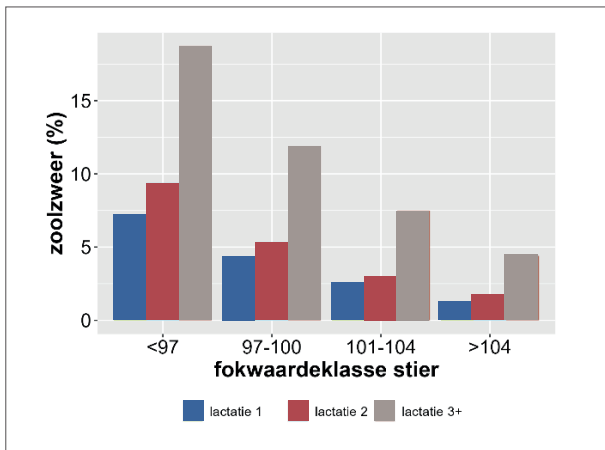
**Figuur 4** - Relatie tussen de fokwaarde van stieren en da adwerkelijke prestatie bij de dochters voor stinkpoot in lactatie 1, 2 en 3+



**Figuur 5** - Relatie tussen de fokwaarde van stieren en daadwerkelijke prestatie bij de dochters voor tyloom in lactaties 1, 2 en 3+



**Figuur 6** - Relatie tussen de fokwaarde van stieren en daadwerkelijke prestatie bij de dochters voor zoelbloeding in lactaties 1, 2 en 3+



*Figuur 7 - Relatie tussen de fokwaarde van stieren en daadwerkelijke prestatie bij de dochters voor zoolzweer in lactatie 1, 2 en 3+*